

ORIOI MARTORELL

institut escola artístic



Projecte educatiu de Centre

Gener 2017

Actualització setembre 2025

IEA Oriol Martorell

C. Artesania, 39-41, 08042 Barcelona (Primària)

Ctra. Alta de Roquetes, 70, 08035 Barcelona (Secundària)

<https://ieaoriolmartorell.cat/>

Control del document

| | |
|----------------|---------------------|
| Codificació: | PEC OM 260125 |
| Versió: | 5 |
| Data d'edició: | 9 de febrer de 2026 |

| | | | |
|--------------|-----------------|------------------|-----------------|
| | Elaborat | Presentat | Aprovat |
| Òrgan | Direcció | Claustre | Consell escolar |
| Data | 9/2/26 | | 30/10/25 |

| Llista de modificacions | | | | |
|--------------------------------|--|-----------------------------|------------------------------------|--------------------|
| Revisió | Elaborat | Presentat a claustre | Presentat a Consell escolar | Distribució |
| | Descripció de la modificació | | | |
| 28/09/24 | Direcció | | | |
| | 3.4. Aspectes metodològics - El sentit i la capacitat artístics. Actualització de la informació. | | | |
| 25/01/25 | Direcció | | | |
| | Preàmbul Ensenyaments que s'imparteixen Aspectes metodològics | | | |
| 9/2/26 | Direcció | | | |
| | Modificació del títol de l'apartat 1 i incorporació del marc normatiu i naturalesa del document (pàg. 7) Biblioteca (socialitzada) (pàg. 10) Millora del redactat de l'article 6 de l'apartat 4.1 (pàg. 14) Incorporació dels àmbits de convivència i benestar i comunitat i participació en l'apartat d'objectius estratègics del centre (pàg. 15-16) Incorporació de l'apartat 6 Avaluació, revisió i vigència del PEC (pàg. 17) | | | |
| | | | | |
| | | | | |
| | | | | |
| | | | | |

ÍNDEX

| | |
|---|-----------|
| 1. PREÀMBUL | 6 |
| 2. PRESENTACIÓ GENERAL DEL CENTRE | 7 |
| 2.1. Història | 7 |
| 2.2. Ensenyaments | 8 |
| 2.3. Accés | 8 |
| 2.4. Promoció | 8 |
| 3. TRETS D'IDENTITAT | 9 |
| 3.1. Escolaritat integrada | 9 |
| 3.2. Equipaments específics | 10 |
| 3.3. Línia metodològica | 11 |
| 3.4. Aspectes metodològics | 11 |
| 4. OBJECTIUS ESTRATÈGICS | 14 |
| 4.1. Àmbit pedagògic | 14 |
| 4.2. Àmbit de gestió i organització | 14 |
| 4.3. Àmbit de convivència i benestar | 15 |
| 4.4. Àmbit de comunitat i participació | 15 |
| 5. ESTRUCTURA ORGANITZATIVA | 15 |
| 6. AVALUACIÓ, REVISIÓ I VIGÈNCIA DEL PEC | 17 |
| 6.1. Sistema d'indicadors i avaluació del PEC | 17 |

1. PREÀMBUL

Un dels reptes més importants de qualsevol centre educatiu és aconseguir l'èxit educatiu dels seus alumnes, que creixin com a persones i que amb el desenvolupament de les seves capacitats i habilitats arribin a esdevenir ciutadans responsables, compromesos amb el seu entorn, preparats per afrontar els desafiaments del futur i amb les eines necessàries per contribuir positivament a la societat del segle XXI. És per això que tota la comunitat educativa ha de treballar de manera coordinada, promovent un entorn inclusiu, participatiu i estimulador, on l'alumnat pugui desenvolupar-se plenament tant en l'àmbit acadèmic com en el personal, sempre fomentant valors com la solidaritat, la creativitat i el pensament crític.

Tots aquests aspectes han de formar part de la personalitat del centre, han de servir per establir els principis pedagògics i organitzatius del centre. En aquest sentit, el Projecte educatiu de centre (PEC) és el document on s'especifiquen els valors, els objectius i les prioritats d'actuació del centre, segons els currículums que imparteixen. El PEC, doncs, ha de nombrar i definir els trets d'identitat del centre (qui som?), ha de formular els objectius a assolir (què pretenem?) i ha de concretar l'estructura organitzativa del centre (com som?).

El centre Oriol Martorell, amb un equip professional que s'adequa a la seva especificitat curricular, és un centre de titularitat pública 6-18 que integra els ensenyaments ordinaris amb els artístics:

- Els ensenyaments de l'etapa d'educació primària integrats amb els elementals de dansa o de música.
- Els ensenyaments de secundària obligatòria i batxillerat integrats amb els del grau professional de música o de dansa.

La naturalesa de l'IEA Oriol Martorell es pot sintetitzar de la manera següent:

- La raó o propòsit del centre (Missió):
 - Despertar i fer créixer el talent de l'alumnat amb una experiència d'aprenentatge transversal.
 - Afavorir el desenvolupament del talent artístics dels alumnes mitjançant l'adquisició de coneixements i competències bàsiques.
 - Permetre la gestió de les emocions impulsant el creixement personal i intel·lectuals dels alumnes.
 - Considerar la música i la dansa com els eixos vertebradors que han de enfortir la formació integral de l'alumne.
 - Promoure la participació activa de l'alumne, de manera responsable i sostenible, en la societat actual, capaç de prendre decisions de manera reflexiva i amb actitud crítica.
- La projecció i aspiració del centre (visió):
 - Consolidar-se com una referència educativa en la integració de les arts escèniques (música i dansa) amb l'educació general.
 - Enfocar l'ensenyament i aprenentatge des de la innovació, la inclusivitat i la qualitat educativa i artística.
 - Formar persones creatives, crítiques i preparades per afrontar els reptes del món globalitzat, des del pensament crític i la sensibilitat artística.
 - Preparar els alumnes per a un futur ple d'oportunitats i en constant procés de canvi.
 - Establir vincles amb d'altres centres, de naturalesa semblant, esdevenint un centre de referència.

- Principis ètics i morals (valors):
 - Promoure la integració de les disciplines artístiques en l'educació general.
 - Fomentar una formació integral que preparar els alumnes per a un futur ple d'oportunitats.
 - Capacitar els alumnes, en la formació artística, per continuar la formació superior en el món de la música i la dansa.
 - Obrir les portes per a la professionalització artística (en música i dansa).

Així, el Projecte Educatiu de Centre (PEC) defineix la identitat, els principis, els objectius i les línies estratègiques de funcionament de l'Institut Escola Artístic Oriol Martorell, d'acord amb el que estableixen:

- la Llei 12/2009, d'educació (LEC),
- el Decret 102/2010, d'autonomia dels centres educatius,
- el Decret 24/2008, pel qual s'estableix l'ordenació curricular dels ensenyaments de dansa del grau professional, i se'n regula la prova d'accés,
- el Decret 25/2008, pel qual s'estableix l'ordenació curricular dels ensenyaments de música del grau professional i se'n regula la prova d'accés, i
- els documents d'organització i gestió de centres, publicats cada curs escolar.

El PEC orienta totes les decisions pedagògiques, organitzatives i de convivència del centre i es concreta mitjançant altres documents institucionals: NOFC, Projecte de Direcció, PGA, PLC, EDC...

2. PRESENTACIÓ GENERAL DEL CENTRE

2.1. Història

El centre neix el curs 1997-1998 i va ser creat a partir de l'esperit que reflectia la LOGSE (Llei d'Ordenació General del Sistema Educatiu) promulgada el 3 d'octubre de 1990. Aquesta llei situa els ensenyaments artístics dins del sistema educatiu tot qualificant-los com a ensenyaments de règim especial i definint-ne, com a finalitats principals, proporcionar als alumnes una formació artística de qualitat. Amb la creació d'un centre integrat es pretenia promoure i facilitar aquesta formació artística de qualitat des de les primeres etapes de l'ensenyament.

El centre Oriol Martorell, centre que porta el nom en honor de qui fou un gran pedagog i músic, va començar com un centre d'ensenyaments integrats de l'etapa de primària amb els de nivell elemental de dansa i música. El curs 2000-2001 s'hi va afegir la secundària obligatòria integrada amb els primers cursos del grau professional de música. El curs 2010-2011 es va iniciar el Batxillerat integrat i l'alumnat ja pot acabar els estudis de Grau Professional de música al mateix centre. El curs 2016-2017 s'ha iniciat la secundària obligatòria integrada amb el grau professional de dansa.

En el seu moment, va ser una experiència pedagògica capdavantera i durant molts anys va ser l'únic centre amb aquestes característiques a tot l'estat. Avui en dia, encara és l'únic centre de titularitat pública en tot l'estat, amb aquestes característiques.

Actualment, està ubicat en dos districtes de Barcelona (Nou Barris i Horta-Guinardó) i està distribuït en dos edificis: L'educació primària està situat al Carrer Artesania, 39-41 i l'edifici de secundària està situat a la Carretera Alta de Roquetes, 70.

2.2. Ensenyaments

Tot l'alumnat del centre cursa obligatòriament **ensenyaments generals integrats amb ensenyaments artístics de música o de dansa**.

Els nivells educatius que s'imparteixen són:

| ENSENYAMENTS QUE S'INTEGREN | | |
|-----------------------------|---|---|
| | ensenyaments generals | ensenyaments artístics |
| PRIMÀRIA | CI | Iniciació a la dansa i la música |
| | CM i CS | Ensenyaments Elementals (no reglats) de Dansa o de Música |
| SECUNDÀRIA | ESO | Grau Professional de música (1r a 4t) Grau Professional de dansa (5è i 6è) |
| | Batxillerat d'Arts Escèniques, Música i Dansa | Grau Professional de música (1r a 4t) Grau Professional de dansa (5è i 6è) |
| CICLES FORMATIUS | | FPGM de tècniques en dansa urbana FGGS de tècniques de direcció coral |

Per a poder impartir aquests estudis i fer-ho d'una manera integrada hi ha un claustre únic format per diferents col·lectius:

- professorat de primària
- professorat de secundària
- professorat de dansa
- professorat de música

En l'organigrama es contempen diferents òrgans de coordinació que no existeixen en altres centres, però que són necessaris per a poder dur a terme els aspectes tant organitzatius com pedagògics que implica fer uns ensenyaments integrats.

Hi ha definit un currículum propi del centre. En el Projecte Curricular de Centre (PCC) està fixada la quantitat d'hores lectives de cada curs.

2.3. Accés

Atès que és l'únic centre de titularitat pública existent a Catalunya té la consideració de centre pluriterritorial; això és que hi poden accedir alumnes de qualsevol lloc de Catalunya sense que la proximitat del domicili suposi cap preferència d'accés. La particularitat del projecte fa que el sistema d'accés sigui diferent del dels altres centres educatius.

Per a ser admès al centre és imprescindible passar una prova d'aptituds artístiques quan es tracta de cursos de cycle inicial, i una prova d'aptituds i coneixements artístics per a cursos més avançats tant de l'etapa de primària com de secundària. Per ser admès a l'etapa de secundària l'alumnat que ja és al centre ha d'haver superat l'Elemental de música o dansa i superar les proves d'accés intern pautades des del Departament d'Educació.

2.4. Promoció

Una vegada s'ha accedit al centre ja és l'equip d'avaluació que decideix cada curs si l'alumne té el nivell per promocionar de curs.

Pel fet d'estar en aquest centre l'alumnat té com obligatoris uns ensenyaments que a la resta de centres no ho són. Aquest és un element important a tenir present en els

moments que cal ajudar a algun alumne a prendre decisions de continuïtat, sobretot quan l'alumne presenta dificultats per seguir amb els ensenyaments integrats.

Per tant, malgrat haver superat la prova per accedir al centre, al llarg de l'escolaritat de l'alumne es fa un seguiment per tal de constatar si pot seguir bé amb la doble escolaritat integrada.

Moments claus en la presa de decisions de continuïtat

Com a norma general els moments en què tot l'alumnat ha de prendre decisions i que cal fer un treball d'orientació tant a l'alumnat com a les famílies són:

- En el pas de 2n a 3r de primària: quan és el moment de triar l'especialitat que seguiran (nivell elemental de dansa o de música).
- Quan acaben 6è de primària: per decidir si volen accedir o no als graus professionals de l'especialitat que estan cursant.
- Quan acaben 4t d'ESO: per decidir si segueixen amb el Batxillerat que s'ofereix al centre.

A l'alumnat que ha cursat el grau professional, cal també acompanyar-los en la seves decisions de cara a uns estudis de grau superior.

Quan hi ha problemes per continuar amb la doble escolaritat:

En cada cas des de l'escola es proposarà la solució que es vegi més adequada per a l'alumne.

Són molt els factors que poden tenir a veure amb una sèrie de dificultats i no sempre es pot generalitzar. Per tant:

- L'escola ha de poder oferir adaptacions a alumnes que es valora que no els convé canviar de centre (pot ser per motius diversos).
- En els casos que es veu clar que no els és bo continuar a l'escola cal treballar per a que les famílies ho entenguin, ho acceptin i ajudar-los a trobar bones alternatives.

3. TRETOS D'IDENTITAT

3.1. Escolaritat integrada

L'alumnat cursa de forma integrada els ensenyaments obligatoris i postobligatoris ordinaris amb els artístics que hagi escollit. Així doncs, l'alumnat ha de cursar obligatòriament tant els ensenyaments generals com els artístics. A més, tal com consta en el nostre projecte curricular, cal avançar en paral·lel en tots dos aprenentatges: correspon a cada curs dels ensenyaments generals el mateix nivell dels ensenyaments artístics.

Per a les etapes de Primària i ESO hi ha una càrrega lectiva total superior a la de l'alumnat dels altres centres, però amb el gran avantatge que aquí ja cursa els ensenyaments artístics de música o dansa dins el marc horari de 8:30 h a 17:30 h o 19 h. (segons sigui música o dansa) i, seguint la normativa vigent es poden establir convalidacions de matèries.

És bàsic i imprescindible que les famílies coneguin bé què suposa tenir un fill que cursi ensenyaments en aquest centre i n'assumeixin els compromisos que se'n deriven pel fet d'estar en un centre integrat:

- Pagar el Preu Públic que marca el DOGC en concepte d'estudis artístics.

- Adquirir material específic: l'instrument i partitures en el cas de l'especialitat de música i l'equipament en el cas de l'especialitat de dansa.
- Tenir un horari lectiu especial: varia segons l'edat i en general és més extens que en altres centres. L'hora de sortida del centre pot variar segons els cursos i especialitat artística.
- Tenir en compte que l'alumnat cursa dues escolaritats simultàniament tot i la integració. Si afegim la dedicació necessària de treball a casa, la jornada és tan llarga que no s'aconsella afegir-hi activitats extraescolars. En el cas de la música, cal preveure l'increment progressiu d'hores d'estudi diari.
- Tenir en compte els temps per als desplaçaments fins al centre: recorreguts més llargs per a l'alumnat que no és del barri.
- La participació de l'alumnat en algunes activitats curriculars tot i que es facin fora d'horari escolar (concerts, actuacions...), que a més habitualment implica l'assistència de familiars com a públic.
- Considerar que la nostra escolaritat integrada pot presentar dificultats per a alguns alumnes; en aquest cas la família s'ha d'implicar amb el centre a trobar una bona solució al problema plantejat i acceptar que, en algun cas, això passa per buscar un centre on el currículum sigui només l'obligatori.

3.2. Equipaments específics

El centre Oriol Martorell compta amb dos edificis on s'imparteixen els ensenyaments integrats, l'edifici de primària i l'edifici de secundària. Per desenvolupar les activitats de la diversitat de matèries, aquests edificis disposen d'espais adequats per cada disciplina.

L'edifici de primària està dotat de:

- aules per impartir l'ensenyament de primària de dues línies
- aules de dansa i moviment
- vestidors
- aules de llenguatge musical
- aules de cant coral, orquestra i castanyoles
- aules d'instrument i música de cambra
- aula d'art visual i plàstic
- aula d'anglès, amb mitjans audiovisuals
- biblioteca i aula d'informàtica

L'edifici de secundària està dotat de:

- aules per impartir l'ensenyament de secundària de dues línies
- aules de llenguatge musical
- aules de cant coral i orquestra
- aules d'instrument i música de cambra
- auditori
- aula de tecnologia
- laboratori
- aula d'informàtica i biblioteca
- menjador
- aules de dansa
- vestidors
- biblioteca (socialitzada)

3.3. Línia metodològica

El centre Oriol Martorell és un centre educatiu que vol desenvolupar al màxim les capacitats personals i col·lectives del seu l'alumnat amb l'objectiu de formar persones autònomes, dialogants, respectuoses i solidàries amb les altres, arrelades al país i obertes a la diversitat del món, capaces d'integrar i interpretar la informació i transformar-la en coneixement, d'actuar amb responsabilitat i sentit crític, i amb altes capacitats d'expressió i gaudi artístic.

Aquesta declaració de principis es concreta en la següent línia pedagògica:

- El desenvolupament del sentit i la capacitat artística especialment en la música i la dansa.
- El desenvolupament de l'autonomia personal.
- El desenvolupament d'habilitats socials i comunicatives.
- El desenvolupament de l'esperit científic.
- El desenvolupament de la capacitat de seleccionar la informació.
- El desenvolupament de la creativitat.
- La consideració dels valors socials i dels ideals democràtics com a fonament del desenvolupament personal i de la vertebració social.
- La consideració del procés d'ensenyament-aprenentatge com un procés dinàmic en què la persona construeix el coneixement.
- La consideració de l'escola com un element socialitzador i un lloc privilegiat i afavoridor pel procés d'aprenentatge.

El professorat ha d'assumir com a propis els principis i la línia pedagògica que se'n desprèn per tal de garantir la **coherència** al llarg del procés educatiu de l'alumnat. Cada docent té el seu propi estil i és bo que sigui així, però com a centre cal garantir que coincidim en aspectes bàsics i que evitem, en la mesura que sigui possible, les contradiccions. A través del treball d'equip es pot arribar a nous acords que ajudin a millorar.

Atès que la majoria de professorat dels ensenyaments generals es reclama en comissió de serveis, és molt important que conegui i accepti prèviament la nostra línia pedagògica. Cal assegurar també que hi hagi un bon traspàs d'aquests principis quan s'incorpora nou professorat al centre.

3.4. Aspectes metodològics

El sentit i la capacitat artístics

La mateixa naturalesa del centre el fa un lloc privilegiat pel desenvolupament del sentit i la capacitat artística de l'alumnat, i molt especialment a través de la dansa i la música, ensenyaments artístics als quals dediquem especial atenció. Aquest sentit artístic també es fomenta des de les altres disciplines, cadascuna amb el llenguatge que li és propi.

En els ensenyaments artístics els aspectes teòrics, pràctics i interpretatius estan estretament units. Les activitats del centre van dirigides tant a conèixer i interpretar el llegat cultural i la producció dels grans artistes, com a fomentar l'expressió dels propis sentiments, pensaments, interessos i experiències vitals mitjançant la creació pròpia a través de llenguatges artístics.

Aquest enfocament desvetlla un seguit de valors com ara la sensibilitat i el gaudi que comporta l'expressió artística. I també potencia el desenvolupament de l'autodisciplina,

del sentit de la responsabilitat personal i de grup, i del reconeixement de les diferents habilitats, capacitats i destreses de cadascú com a aportació individual a l'obra col·lectiva.

Vetllem perquè aquest esperit artístic estigui ben present a la vida del centre i per això es programen cicles de concerts amb públic, mostres de dansa, classes obertes, certàmens literaris, visites d'artistes, participació en activitats artístiques externes al centre i es decora l'escola seguint els esdeveniments i les festes de l'any acadèmic.

En el marc dels estudis de grau professional de música i dansa, l'ús de les obres musicals i coreogràfiques registrades que es realitza al centre té un caràcter estrictament educatiu i pedagògic. Les activitats docents, interpretatives o de recerca que impliquin l'audició, l'execució o l'anàlisi d'obres protegides, o la coordinació del cos amb la música que els correspon, es duen a terme únicament amb finalitats formatives i en contextos interns del centre, respectant en tot moment els drets d'autor i evitant qualsevol ús de caràcter lucratiu.

L'autonomia personal

Per a desenvolupar l'autonomia personal de l'alumnat fomentem l'autoconeixement, l'autoregulació i l'expressió de les seves emocions. Les activitats del centre incorporen elements i espais per a reflexionar sobre la vida de l'aula i del centre en general, sobre les actituds personals i sobre les decisions col·lectives, i sobre el seu treball, per després poder-ho expressar i compartir i finalment actuar en conseqüència. També impulem l'assumpció de responsabilitats organitzatives i de representació per part de l'alumnat d'acord amb les diferents capacitats de cada edat i segons les habilitats i capacitats de cadascú. Això requereix disciplina de treball i esforç tant personalment com col·lectivament. Estimulem la superació personal al mateix temps que miren de no caure en una exagerada competitivitat.

Les habilitats socials i comunicatives

Per al desenvolupament d'habilitats socials vetllem per la integració de tot l'alumnat en els respectius grups-classe en particular i a l'escola en general i fomentem la valoració del que cadascú hi aporta. Fomentem el diàleg interpersonal, creem espais de debat sigui especialitzat o general com les assemblees de classe i la reunió de delegats, treballem i creem per a projectes comuns: treballs en petit grup, en gran grup, compartint i assumint diferents rols. En l'àmbit artístic, els grups de cambra, les orquestres, els grups de cant coral i els diferents grups de dansa en són exemples.

Entenem que les llengües són un element de comunicació de primer ordre, és per això que treballem perquè tot l'alumnat tingui una competència lingüística adequada a cada edat tant en les llengües oficials –català i castellà– com de les llengües estrangeres –l'anglès i, per ESO, també l'italià. Treballem perquè en acabar els ensenyaments obligatoris els alumnes siguin capaços de comunicar-se tant en català com en castellà en diversos registres i situacions. Entenem la consideració del català com a llengua vehicular del centre, com un element de cohesió social, ja que ofereix una oportunitat per a l'adquisició de la competència en aquesta llengua a aquells alumnes que per l'entorn social en què es desenvolupen tenen més dificultats per adquirir-la de forma natural. A part del treball sistemàtic propi de cada llengua, es promou l'ús funcional de les diferents llengües tant en activitats de classe d'altres matèries com amb activitats extraordinàries. El desenvolupament d'algunes matèries com la plàstica o llenguatge musical en anglès en alguns cursos, o l'orquestra en italià a secundària, viatges i intercanvis en són exemples.

L'esperit científic

Per al desenvolupament de l'esperit científic, promovem primer moltes activitats que fomenten la curiositat i la descoberta per part del mateix alumne: mirem d'implicar-lo en

el mateix procés d'aprenentatge aprenent a observar, a interrogar-se sobre l'entorn, treballem des de l'experimentació i la manipulació, portant a terme petites investigacions i formulant hipòtesis que ajudin a entendre i interpretar l'entorn. I en un altre estadi, procurem vincular els aprenentatges als debats socials que la ciència i la tècnica generen.

Les franges de treball autònom, previstes pel currículum, a la secundària, faciliten aquesta mirada, pròpia del mètode científic, en els projectes i situacions d'aprenentatge que es duen a terme.

La selecció de la informació

Per al desenvolupament de la capacitat de seleccionar informació mirem de treballar simultàniament amb diverses fonts d'informació en diversos formats i suports. Fem activitats d'anàlisi i de síntesi, promovem l'ús de les TIC tant per a l'accés i el tractament de la informació, com per la creació o la presentació de treballs. Vetllem per vincular al màxim els continguts ja establerts del currículum amb els esdeveniments de l'actualitat.

Els valors socials i els ideals democràtics

Com que considerem que hi ha uns valors socials i uns ideals democràtics que cal preservar i difondre, fomentem el respecte mutu interpersonal i grupal; oferim als alumnes la possibilitat d'intervenir directament, o a través dels seus representants, en el desenvolupament de la vida de l'escola, en la presa de decisions que afecten a l'organització del centre i impulsam i donem suport a les assemblees de classe i al consell d'alumnes. Analitzem amb visió crítica els valors predominants de l'entorn i fomentem la participació dels alumnes en esdeveniments i projectes de caràcter social i cívic.

Amb el coneixement del passat a través de l'estudi de la història aportem a l'alumnat una aproximació als elements bàsics de l'herència cultural, als esdeveniments que s'han produït, als diferents models d'organització social i a les ideologies que s'han anat generant. Vetllem per al respecte de tots els models de família. Creiem en l'educació per la pau i la solidaritat partint de les realitats més properes.

L'aprenentatge significatiu

Com que considerem que el procés d'ensenyament-aprenentatge és un procés dinàmic en el qual els coneixements són construïts més que adquirits, promovem la realització d'activitats diverses a l'entorn d'un mateix tema i l'intercanvi d'idees entre l'alumnat. Algunes activitats tenen caràcter interdisciplinari i són impulsades des de diverses matèries. Sovint preveiem activitats d'autoavaluació per a la presa de consciència de la situació per part de cada alumne i mirem que els alumnes –al nivell que els corresponguin– siguin responsables i protagonistes del seu propi procés d'aprenentatge: aprendre a aprendre.

L'escola com a element socialitzador

Considerem que l'escola és un element socialitzador de primer ordre i un lloc privilegiat i afavoridor del procés d'ensenyament-aprenentatge. Així treballem per crear i oferir uns espais adequats a cada activitat, per disposar dels recursos necessaris i per crear ambients que afavoreixin el treball i l'aprenentatge. Ho fem tant de forma individual, com de forma col·lectiva. El nombre i les característiques dels grups que es formen, i els llocs on es desenvolupa cada activitat són escollits i establerts en funció de la naturalesa de l'activitat a realitzar i de l'ambient de treball que es vol crear.

L'escola és també un element socialitzador per a les famílies. Entenem que hi ha d'haver lloc per a la seva participació activa en la vida de l'escola a través de l'AMPA, el Consell Escolar i també en altres àmbits vinculats més directament amb la vida de cada grup-classe: acompanyament des de casa de la tasca educativa, col·laboracions específiques...

4. OBJECTIUS ESTRATÈGICS

4.1. Àmbit pedagògic

1. **Integrar els ensenyaments obligatoris amb els artístics** de música o de dansa.
2. Vetllar perquè al llarg de l'escolarització l'alumnat **assoleixi els objectius de cada àrea** tant de primària/secundària com dels ensenyaments artístics específics d'aquest centre.
3. Aconseguir l'assoliment de totes les **Competències Bàsiques** que marca el Departament d'Ensenyament.
4. **Potenciar l'art** com a vehicle important d'expressió i comunicació, tant individual com col·lectiu, fent que sigui una part important dels aprenentatges que es fan en el centre.
5. **Formar de manera integral l'alumnat** contemplant tant els aspectes d'aprenentatges específics d'artístics i de primària o secundària com tot el que fa referència al creixement personal: persones sensibles, amb inquietuds, curiositat i interessos, amb gust per aprendre, responsables, autònomes, amb capacitat per resoldre problemes...,
6. Proporcionar a l'alumnat les competències necessàries per **comprendre i interpretar el món, i per integrar-se en la societat** com a persona individual i com a ciutadà que participa en la seva millora amb capacitat per prendre decisions des del coneixement i sabent relacionar les coses, que pugui comunicar-se, amb esperit emprenedor i crític, implicat en l'entorn i solidari, amb un ampli bagatge cultural i preparat per continuar aprenent.
7. **Orientar** al llarg de l'escolaritat la trajectòria més adequada per a la formació artística de cada alumne. Fer-ho des de l'acció tutorial, amb visió de futur i contemplant la globalitat. És sobretot al final de cicle inicial, al final de la primària i al final de la secundària obligatòria i postobligatòria quan cal prendre decisions importants en aquest sentit.
8. Potenciar la **funció socialitzadora de l'escola** amb tot el que això implica d'interacció entre els diferents membres de la comunitat educativa. Valorar l'aportació personal de cadascú.
9. Crear un **ambient** en què l'alumnat se senti atès, acollit i respectat evitant qualsevol forma de discriminació personal.
10. **Educar emocionalment** l'alumnat donant-li les eines necessàries per viure situacions diverses.
11. Fer un **treball específic d'educació per la salut** contemplant especialment aspectes posturals i d'hàbits vinculats molt directament amb els ensenyaments de dansa i música.
12. Potenciar **l'intercanvi d'experiències amb altres centres** i institucions especialment en l'àmbit artístic.

4.2. Àmbit de gestió i organització

1. Aconseguir una **gestió democràtica** al centre amb una **participació** real i efectiva de tots els estaments que componen la comunitat educativa, fomentant actituds de bona convivència en tots els àmbits. Implicar a tothom en la implementació del PEC.
2. Potenciar la **comunicació família-escola** com a mitjà per afavorir l'educació.
3. **Mantenir informada la comunitat educativa de les disposicions administratives** del Departament d'Ensenyament i vetllar pel seu compliment.
4. Fer una **bona organització del funcionament del centre** per garantir el treball de tots els aspectes del currículum amb equilibri i profunditat.

5. Mantenir un **claustru estable** amb professionals compromesos amb el projecte de centre integrat.
6. Vetllar **perquè el professorat mantingui la línia metodològica del centre** i perquè hi hagi una estructura organitzativa que ho afavoreixi.
7. Facilitar **bons canals de comunicació d'informació** entre el professorat com a base per generar actituds de confiança, implicació i col·laboració. Potenciar la capacitat **de treball en equip** del personal docent.
8. Mantenir una bona coordinació i col·laboració amb els **centres de continuïtat** dels nostres alumnes.
9. Establir i mantenir **relacions amb organismes de l'administració, altres institucions i entitats**, i altres professionals externs del sector educatiu i també d'altres àmbits que tinguin un interès pel centre.
10. Atendre les sol·licituds de **participació en activitats** culturals, artístiques i educatives, proposades per les administracions o institucions i portar-les a terme si es consideren convenients.
11. Executar una **gestió econòmica transparent** i oberta tant al claustre de professors com al Consell Escolar, contemplant tots els ingressos i despeses que es generen al llarg de l'any.
12. Vetllar per tenir els **recursos materials** que un centre de les nostres característiques necessita.
13. **Distribuir els recursos econòmics** cobrint les necessitats bàsiques de funcionament de centre i afavorint al màxim la millora de la qualitat pedagògica.
14. Facilitar la gestió econòmica fent tots els cobraments a les famílies amb **rebuts bancaris domiciliats**.
15. Establir **protocols d'actuació** en relació a diferents situacions de l'àmbit escolar que ho exigeixin, tals com emergències, autoritzacions...
16. Vetllar per al coneixement i compliment de les **NOFC** (Normes d'Organització i Funcionament de Centre)
17. Organitzar el servei de **menjador** mirant de seguir la línia metodològica del centre i vetllant específicament per l'adquisició d'hàbits personals i socials.
18. Facilitar l'organització del **transport escolar** atès que és un servei important per al centre.

4.3. Àmbit de convivència i benestar

1. Promoure un **clima** de convivència **positiu, segur i respectuós**.
2. Impulsar accions de **prevenció, mediació i corresponsabilitat**.
3. Vetllar pel **benestar** emocional de l'**alumnat** i del **professorat**.

4.4. Àmbit de comunitat i participació

1. Fomentar la **implicació activa** de les famílies, alumnat i personal del centre.
2. **Enfortir els vincles** amb l'entorn cultural i institucional.
3. Potenciar el **sentiment de pertinença** al centre.

5. ESTRUCTURA ORGANITZATIVA

Encara que en l'actualitat estem situats provisionalment en dos edificis separats, som un sol centre, hi ha un sol equip directiu, un sol Consell Escolar i una sola Associació de mares i pares.

L'alumnat, procedeixen de barris diferents i de diferents ciutats properes a Barcelona. Això fa necessari el servei de transport i imprescindible el de menjador.

És un **equip directiu** atípic tant en el format i nombre de components, com en les funcions que desenvolupen cadascun dels seus membres: cal atendre totes les

necessitats que es deriven de l'especificitat del centre. Les diverses funcions estan fixades en les NOFC.

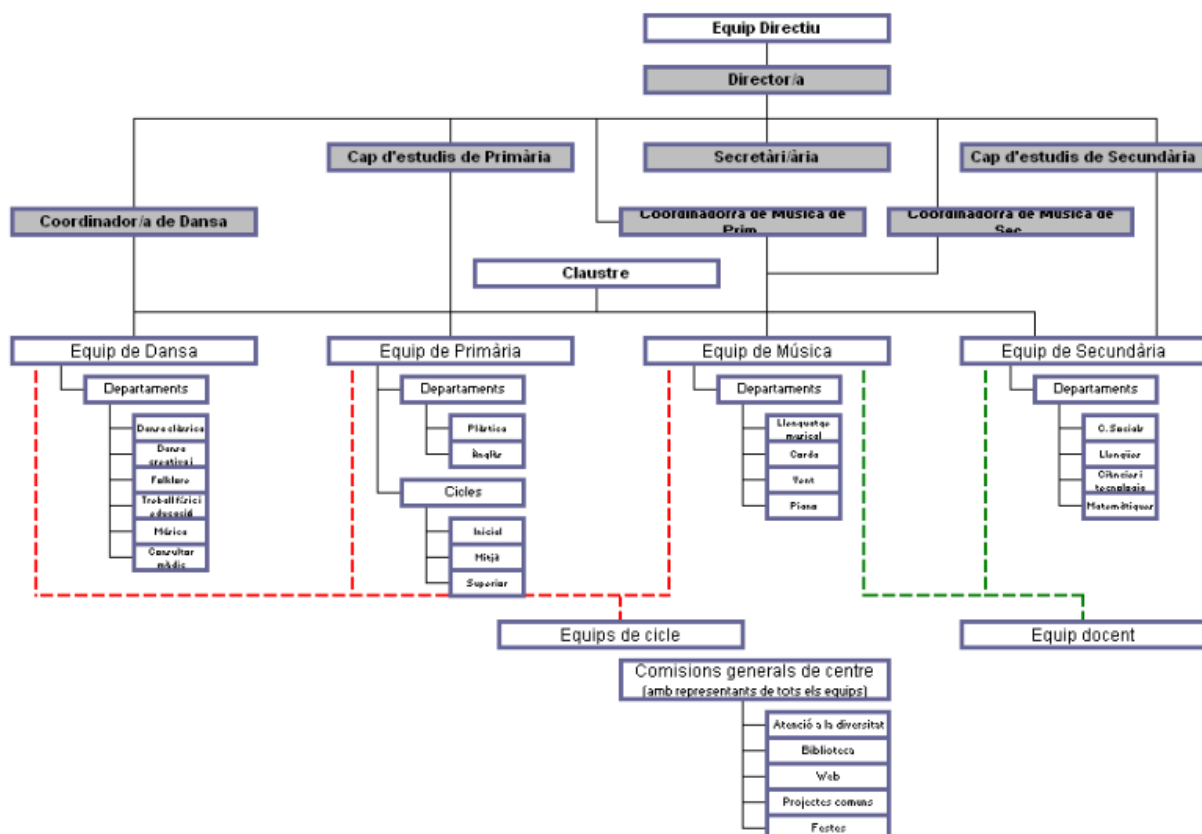
Per a aconseguir funcionar com a centre integrat és imprescindible que hi hagi elements que garanteixin la coordinació tant a nivell d'equip directiu com entre el professorat vinculat directament amb l'alumnat.

El **clastre** és únic i s'organitza en 4 equips: primària, secundària, música i dansa. Tot el professorat adscrit al centre està en comissió de serveis o interinatge en el cas de la primària i la secundària, i són professorat laboral fix o interí en el cas dels artístics. Donat que el nombre de professors de cada equip no és igual de nombrós, cal contemplar-ho a l'hora de prendre decisions col·lectives.

La composició del Consell Escolar és:

- director/a: que té la presidència del Consell
- 2 caps d'estudi: primària i secundària
- 7 professors del clastre (2 són les coordinadores de dansa i música)
- 7 representants elegits entre pares i mares (4 de primària i 2 de secundària)
- 1 representant de la junta de l'AMPA
- 1 representant municipal
- 1 representant del personal d'administració i serveis
- 1 alumne de secundària
- el/la secretari/ària: actua com a secretari del Consell, amb veu i sense vot.

ORGANIGRAMA



6. AVALUACIÓ, REVISIÓ I VIGÈNCIA DEL PEC

Aquest projecte Educatiu estableix els principis i objectius generals que guien l'activitat del centre. Per garantir la seva adequació i millora contínua, cal considerar-lo com un document viu que es revisa periòdicament segons:

- El projecte de direcció,
- el sistema d'indicadors de centre establerts per la inspecció d'educació,
- l'avaluació anual de la PGA (Memòria),
- els indicadors de progrés d'aquest document i
- les propostes de millora dels diferents òrgans de gestió i coordinació del centre.

La proposta inicial és elaborada per la direcció del centre, així com les revisions, les modificacions i adaptacions corresponents. El claustre formula propostes a partir de la proposta inicial de la direcció del centre. El Consell Escolar té la competència decisòria d'aprovació del projecte educatiu del centre. Un cop aprovat, es difon el PEC a tota la comunitat educativa.

Aquest Projecte Educatiu de Centre té vigència indefinida i s'actualitza quan els canvis normatius, organitzatius o pedagògics així ho requereixin.

6.1. Sistema d'indicadors i avaluació del PEC

Amb la finalitat de garantir la coherència entre els principis pedagògics del PEC i el funcionament real del centre, cal disposar d'un sistema d'indicadors que permeti fer-ne el seguiment i orientar la presa de decisions.

Aquest sistema combina indicadors de:

- **Context:** Són aquells indicadors que tenen en compte les característiques de l'alumnat i del context social, a fi de poder contextualitzar els resultats i ajustar les estratègies educatives del centre.
- **Recursos i processos educatius:** Són aquells indicadors que permeten valorar l'eficàcia de l'organització i de les pràctiques educatives del centre. El seu seguiment ha de permetre anticipar necessitats de millora i reforçar la qualitat del projecte educatiu.
- **Resultats:** Els indicadors de resultats permeten valorar el grau d'assoliment dels objectius del PEC i l'impacte real del projecte educatiu en l'alumnat, sempre des d'una perspectiva global, atenent tant els resultats com els processos que els fan possibles.

Tots els indicadors han de permetre una avaluació del projecte basada en evidències. Aquestes evidències han de quedar recollides en la memòria anual del centre i han de permetre orientar la definició de les prioritats educatives de la Programació anual següent, en un marc de millora contínua.

És important considerar que el quadre d'indicadors té caràcter estratègic i s'ha de revisar periòdicament per assegurar-ne l'adequació a la realitat i l'evolució del centre.

INDICADORS DE CONTEXT

- Índex de demanda del centre (relació entre sol·licituds i places).
- Proporció d'alumnes segons procedència (pluriterritorialitat).
- Índex de complexitat educativa de l'alumnat.
- Grau de participació i col·laboració de les famílies, alumnes i altres agents.

INDICADORS DE RECURSOS I PROCESSOS EDUCATIUS

- Grau de convivència i mesures preventives/disciplinàries/reparadores.
- Grau de coordinació pedagògica entre etapes i ensenyaments.
- Clima professional i percepció de suport organitzatiu.
- Grau d'adequació dels edificis.
- Participació en projectes i programes educatius d'innovació.
- Grau d'execució, d'assoliment i d'impacte dels objectius i actuacions previstos anualment.

INDICADORS DE RESULTATS

- Taxa de promoció interna.
- Evolució dels resultats acadèmics (interns i externs).
- Resultats dels ensenyaments artístics i continuïtat en itineraris formatius superiors d'àmbit artístic.
- Continuïtat dels estudis postobligatoris en estudis superiors generals.